



# Автономні аналогові термінали контролю доступу YK-1068A, YK-1068B, YK-1168A, YK-1168B



## Технічні параметри

- Кількість кодів/карток: 2000
- Вбудований зчитувач: EM-карт (Mifare опція), RFID брелки
- Дальність зчитування: 30-60мм
- Інтерфейс до контролеру: Wiegand 26-37
- Режим роботи: тригерний, імпульсний
- Управління: сенсорне (YK-1068), кнопкове (YK-1168)
- Формат передачі клавіатури: формат виведення натискання 4-6 цифрових клавіш для у номера картки, 4- або 8-бітні дані.
- Комутований струм реле: 3А при 24В мах.
- Робоча температура: від -30 до +60
- Вологість: 0 ~ 95%
- Внутрішній зумер
- Робоче напруга: DC 12-24В ± 10%
- Споживаний струм: 100мА мах.
- Струм у очікуванні: ≤35мА
- Ступінь захисту: IP65
- Розміри: 158.6×43×21.7мм (А), 125×83×21.7мм (В)
- Вага: 0.5 кг (А), 0.4 кг (В)



## Властивості

- Корпус із алюмінієвого сплаву, водонепроникний, повністю закритий, відповідає стандарту IP65
- Металева клавіатура у YK-1168A/YK-1168B
- Сенсорна клавіатурна панель у YK-1068A/YK-1068B.
- Вбудований зчитувач 125 кГц EM-Marine карток.
- Для підсвічування можна встановити значення Normal ON, Normal OFF або Auto.
- Функція дверного дзвінка (вбудований або зовнішній на вибір).
- Працює як термінал або як підлеглий зчитувач.
- Багатофункціональний, одні двері, функція захисту від повернення тощо.
- Підходить для різних випадків.

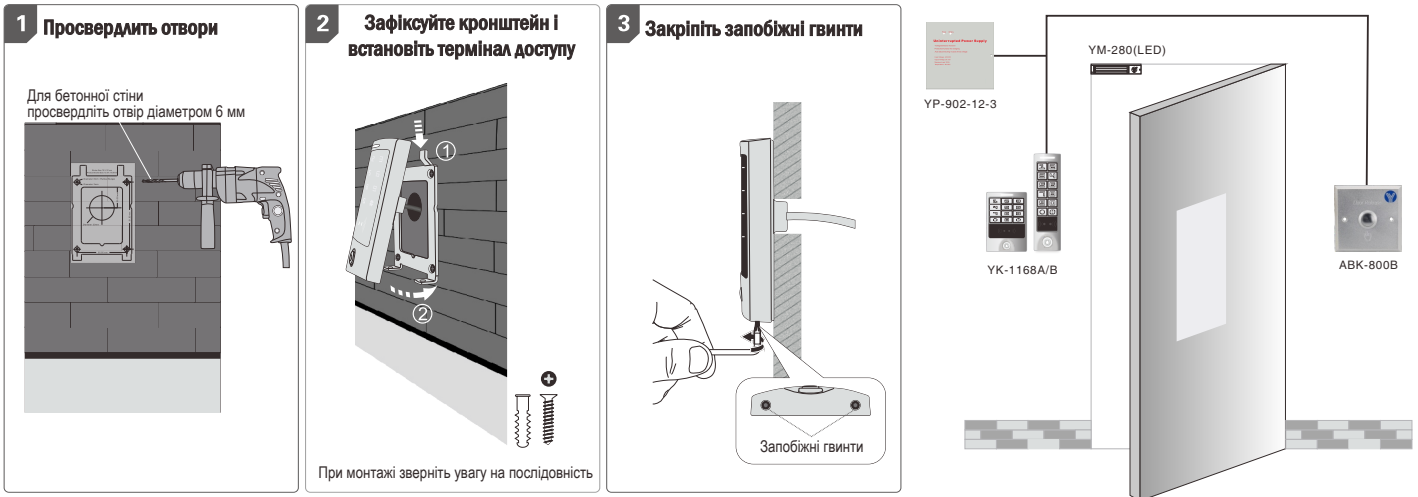
## Опис

YK -1068/1168 – автономний аналоговий термінал контролю доступу із вбудованими зчитувачем RFID карт та кодовою клавіатурою для однієї двері, має реле для підключення Fail Safe та Fail Secure замок, виходи тривоги та дзвінка та входи для кнопки виходу та магнітного датчика відкриття.

Термінали підтримують карти EM 125 кГц, але YK-1068B, YK-1168B можуть опціонально підтримувати карти Mifare 13,56 МГц.

Термінал контролює 1 двері, підтримує до 2000 користувачів всього, у кожного користувача одна карта та один ПІН-код. Блок управління доступом підтримує 1 майстер-код, одну карту додавання менеджера, одну карту видалення менеджера, 1 карту захисту від примусу і 1 PIN-код захисту від примусу, що забезпечує користувачам простоту експлуатації та надійну гарантію.

# Монтаж



# Підключення



Одні двері (спеціальне джерело живлення контролю доступу)

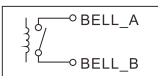
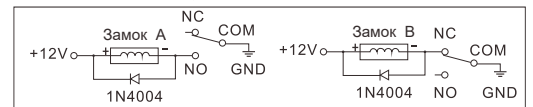
• Електронний замок типу A: Fail Secure замок (розблокується під час увімкнення живлення), наприклад електронний контрольний замок, розумний замок тощо.

• Електронний замок типу B: Fail Safe замок (розблокується, коли живлення вимкнено), наприклад електронний контрольний замок, електронний замок із засувом тощо.

• Діод 1N4004: запобігає високій напрузі на обох кінцях електронного замка під час роз'єднання контакту реле. Без діода виникатимуть імпульсні перешкоди високої напруги в схемах, і термін служби реле буде значно скорочений.

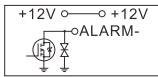
### Проводка електричного замка

Підключіть COM і GND, з'єднайте два кінці електрозамка з +12 В і NO (або NC), завершіть схему.



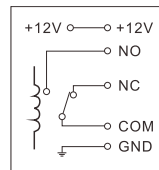
### Принцип дії на роз'ємі "Дверний дзвінок"

При кожному натисканні кнопки дверного дзвінка реле замикає контакт BELL\_A і BELL\_B на 200 мс, а потім відпускає.



### Принцип дії на роз'ємі "Тривога"

Транзистор з польовим ефектом буде підключений при спрацьовуванні тривоги; він не буде підключатися при відключенні тривоги.



### Принцип дії на роз'ємі електричного замка

Реле замикає контакт, щоб відімкнути замок, і відпускає його після відмикання

COM: загальний контакт реле

NC: нормально закритий, зазвичай залишається замкнутим до COM

NO: нормально відкритий, зазвичай залишається відкритим до COM

# Звукова и світлова індикація

Статус операції	Колір підсвітки	Звуковий сигнал
Режим очікування	Білий	
Натисніть клавішу		Короткий дзвін
Прочитати картку	Зелений	Довгий дзвін
Відмикнути замок	Зелений	Довгий дзвін
Операція успішна	Зелений	Довгий дзвін
Операція не виконана		3 коротких дзвона
Введення PIN-коду	Повільно блимає червоним	
Зчитування картки та PIN-коду	Повільно блимає червоним	
Читання кількох карток	Повільно блимає червоним	
1-е меню	Повільно блимає червоним	
2-е меню	Повільно блимає помаранчевим	
Під час налаштування	Помаранчевий	
Читання картки менеджера	Помаранчевий	2 коротких дзвона
Вихід картки менеджера	Білий	Довгий дзвін
Тривога	Швидко спалахує червоним	
Сигнал зворотного виклику		Дінь-дон

# Програмування

## 1. Вхід у режим програмування

Натисніть «\*» і введіть 6-8- значний код програмування (заводський 888888) → # загориться зелений і погасне .

## 2. Зміна пароля програмування

Натисніть 0 → новий пароль → # → повторіть новий пароль → # (новий пароль повинен бути 6-8 значний номер)

## 3. Встановлення коду і карт, видалення

Натисніть 1 → піднесіть картку ... кілька карт #  
 Натисніть 1 → надайте номер користувача 1-2000 # → піднесіть картку #  
 Натисніть 1 → введіть 8 або 10 значний номер картки #  
 Натисніть 1 → надайте номер користувача 1 -2000 # → введіть 8 або 10 значний номер карти #  
 Натисніть 1 → надайте номер користувача 1 -2000 # → введіть 6 або 8 значний PIN код #

## 4. Видалення користувачів карт

Натисніть 2 → піднесіть картку ..... кілька карт #  
 Натисніть 2 → введіть 8 або 10 значний номер картки #  
 Натисніть 2 → введіть номер користувача 1 -2000 #  
 Натисніть 2 → 00 00 → # (Видалення всіх кодів і користувачів ( )

## 5. Встановлення режиму доступу

Натисніть 3 → 0 → # (Карта)  
 Натисніть 3 → 1 → # (Карта + PIN)  
 Натисніть 3 → 2 → # (Код або карта ) замовчуванням

## 6. Установка часу, відкриття реле

Натисніть 4 → 0 → # 50 мс. (за замовчуванням)  
 Натисніть 4 → введіть час (1-99сек) → #

## 7. Менеджер карт

Натисніть 6 → 1 → піднесіть картку # (Карта менеджера додавання користувачів)  
 Натисніть 6 → 2 → піднесіть картку # (Карта менеджера видалення користувачів)  
 Натисніть 6 → 3 → піднесіть картку # (Карта менеджера примусу користувачів)  
 Натисніть 6 → 4 → введіть код примусу # (введіть PIN код примусу)

## 8. Налаштування реле

Натисніть 6 → 5 → 0 → # (режим імпульсний - за замовчуванням)  
 Натисніть 6 → 5 → 1 → # (режим тригерний)

## 9. Вибір режиму роботи

Натисніть 7 → 1 → 0 → # (режим зчитувача Wiegand )  
 Натисніть 7 → 1 → 1 → # ( автономний , для однієї двері - по замовчуванням)  
 Натисніть 7 → 1 → 5 → # (контроль повторного проходу для одних дверей)  
 Натисніть 7 → 2 → 26 або 37 bit → # (формат Wiegand 26 або 37 bit)  
 Натисніть 7 → 4 → 0 → # (Режим роботи виходу ALARM - вимкнено )  
 Натисніть 7 → 4 → 1 до 3хв → # (Режим роботи виходу ALARM від 1 до 3 хвилин ) за замовчуванням 1 хв.

## 10. Додаткові налаштування

Натисніть 8 → 1 → 0 → # (Вимкнути індикатора робочого режиму « білий світлодіод »)  
 Натисніть 8 → 1 → 1 → # (Увімкнення індикатора робочого режиму « білий світлодіод »)  
 Натисніть 8 → 2 → 0 → # (Вимкнути звукового бузера)  
 Натисніть 8 → 2 → 1 → # (Увімкнення звукового бузера)  
 Натисніть 8 → 3 → 0 → # (Вимкнути підсвічування клавіатури)  
 Натисніть 8 → 3 → 1 → # (Увімкнення підсвічування клавіатури)  
 Натисніть 8 → 3 → 2 → # (Авто режим підсвічування клавіатури, тривалість 30сек.)  
 Натисніть 8 → 4 → 0 → # (Вимкнути тривоги тампера)  
 Натисніть 8 → 4 → 1 → # (Увімкнення тривоги тампера)  
 Натисніть 8 → 5 → 0 → # (Вимкнена блокування клавіатури при тривозі, по замовчуванням )  
 Натисніть 8 → 4 → 1 → # (Увімкнення блокування клавіатури на 10хв., при неправильному в воді коду або карти, 10 раз)  
 Натисніть 8 → 4 → 2 → # (Увімкнення тривоги бузера і виходу ALARM на 10 хв. , при неправильному в воді коду або карти, 10 разів) зняття тривоги кодом програмування, заводський код 888888

## 11. Для скасування будь-якої операції натисніть «\*»

## 12. Відновлення втраченого коду програмування (тільки для відновлення пароля програмування, не видаляє карти та коди користувачів).

УК-1168А, УК-1168В

УК-1068А, УК-1068В

- |   |   |
|---|---|
| 1. Вимкніть живлення терміналу  | 1. Вимкніть живлення терміналу  |
| 2. Натисніть та утримуйте кнопку «*»  | 2. Увімкніть живлення терміналу жовтий світлодіод                                       |
| 3. Увімкніть живлення терміналу, утримуйте кнопку «*» приблизно 1 секунду до звукового сигналу. | 3. Натисніть сенсорну кнопку «*» та утримуйте приблизно 1 секунду до звукового сигналу. |

# Мастер налаштування

Світлодіодна індикація підсвітки		Зауваження	Функції
Біла підсвітка	Світлодіодна підсвітка блимає червоним	Заводське значення: 888888	Для входу в режим програмування
*	6-8 цифр головного коду #		

Увійдіть до основного режиму роботи. він повернеться до нормального режиму, якщо протягом 5 секунд не буде введено правильний головний PIN-код. Після введення правильного головного PIN-коду він також повернеться до нормального режиму, якщо протягом 30 секунд не буде виконано жодних дійсних операцій. натисніть «#», щоб підтвердити введений номер, повернутися до попереднього меню – натисніть «\*», світловий індикатор вкаже режим роботи.

**Зауважте, що для виконання наступного програмування головний користувач повинен увійти в систему.**

- Базові операції

Основні операції			
Блимає червоним	Помаранчевий	Функції	Зауваження
0	6~8 цифр нового головного коду # повторіть 6~8 цифр нового головного коду #	Заводське значення: 888888	Зміна головного коду
1	Прочитати картку	1. Ідентифікаційний номер користувача – це будь-яке число в діапазоні 1-2000. 2. Номер картки має складатися з 8 або 10 цифр, якщо номер картки менше 8 або 10 цифр, введіть 0 перед номером картки 3. Користувача можна додавати постійно без виходу з режиму програмування	Циклічна операція ③ додавання карток ② користувачів
	1~2000(ID користувача), #, читати картку		
	8 або 10-значний номер картки ①		
	1~2000 (ідентифікаційний номер користувача), #, 8 або 10 цифр номеру картки #		
	1~2000 (ID користувача), #, 4-6 цифр PIN.#	Щоб додати користувачів з PIN-кодом	

2	Прочитати картку	Видалити одну картку	Циклічна операція видалення карток користувачів
	8 або 10-значний номер картки, # 1~2000 (ідентифікаційний номер користувача), #	Видалити одного користувача	
2	0000, # (Примітка: це небезпечний варіант, тому використовуйте обережно)	Видалити всіх користувачів	
3	0, #	Вхід тільки за картою	Встановити метод відкриття
	1, #	Вхід за картою та PIN-кодом разом	
	2, #	Вхід за картою або PIN-кодом (заводське налаштування за замовчуванням)	
4	0, #	Щоб встановити час реле дверей 50 мс	Заводські налаштування: 50 мс
	1-99, #	Для встановлення часу реле дверей 1-99 с	

**Примітка:**

- ① 8-значний номер картки, наприклад: 118,32319, на деяких картках немає позначки перших 3 цифр 118, залишається 32319, потрібно додавати картку за картою читанням, додавання карток за введеним номером картки неприпустимі;  
10-значний номер картки, наприклад 0007765567, деякі картки не мають позначки перших 3 цифр 000, залишається 7765567, потрібно ввести 10 цифр 0007765567, додавши 000 до 7765567.
- ② Для картки додається PIN 1234, ним не можна розблокувати замок, можна змінити PIN.
- ③ Після додавання однієї картки ви можете продовжувати додавати інші картки або PIN-код, не виходячи з режиму 1.

2. Розширені операції

Розширення додатку				
Блимає червоним	Блимає помаранч.	Помаранчевий	Функції	Зауваження
6	1	Прочитати картку	Налаштуйте додавання картки	Щоб додати користувача картки
	2	Прочитати картку	Налаштувати видалення картки	Щоб видалити користувача картки
	3	Прочитати картку	Щоб встановити примус користувачів	Щоб встановити примус користувача
	4	8 цифр примусового PIN-коду, #	Щоб встановити PIN-код примусу	Щоб встановити PIN-код примусу
	5	0, #	Автоматичний режим (заводські налаштування)	Налаштування реле
		1, #	Встановіть зону 1 як перемикач автоматичного блокування <sup>①</sup>	
	6	1-10, #	Заводські налаштування за замовчуванням: 1	Щоб встановити відкриті двері за допомогою кількох карток <sup>②</sup>
	7	ID користувача # № картки # кількість карток #	номер картки має бути послідовним. Кількість карток становить від 1 до 2000	Для додавання серії карт користувачів. <sup>③</sup>
	9	1	Адміністратор відкриває двері 1	Вийти автоматично <sup>④</sup>
<i>Налаштування системи</i>				
7	0	1-15, #	Заводське налаштування за умовчанням: 0	Щоб встановити код об'єкта
		0, #	Режим читання Wiegand	Для встановлення режиму роботи
		1, #	Автономний для одинарних дверей (заводське налаштування за замовчуванням)	
	2	5, #	Захист від зворотного проходу для одностулкових дверей (Заводське налаштування за замовчуванням: 26)	Щоб встановити формат Wiegand
		26-37, #		
	3	0, #	Натискання клавіші 4-6 цифр надсилає номер картки	Для встановлення формату передачі клавіатури
		1, #	Кожне натискання клавіші надсилає 4-бітні вихідні дані (заводське значення за замовчуванням)	
		2, #	Кожне натискання клавіші надсилає 8-бітні вихідні дані	
	4	0, #	Закрити будильник <sup>⑤</sup>	Щоб встановити будильник
		1-3, #	Тривалість будильника становить 0-3 хвилини (за замовчуванням 1 хвилину)	
<i>Додаткове налаштування</i>				
8	1	0, #	Вимкнути світловий індикатор <sup>⑥</sup>	Для встановлення світлодіодного підсвічування
		1, #	Увімкнути світловий індикатор (заводське налаштування)	
	2	0, #	Вимкнути зумер <sup>⑦</sup>	
		1, #	Увімкнути звуковий сигнал (заводські налаштування)	
	3	0, #	Вимкнути підсвічування клавіатури	
		1, #	Увімкнути підсвічування клавіатури (заводське налаштування)	
		2, #	Автоматичний режим <sup>⑧</sup>	
	4	0, #	Вимкнути сигналізацію захисту від несанкціонованого доступу (за замовчуванням)	
		1, #	Увімкнути сигналізацію захисту від несанкціонованого доступу	
	5	0, #	Ніякого блокування клавіатури або тривоги (заводське налаштування за умовчанням)	
		1, #	Через 10 хвилин, якщо буде 10 разів <sup>⑨</sup> недійсна картка або неправильний пароль, пристрій заблокується на 10 хвилин.	
		2, #	Через 10 хвилин, якщо 10 разів буде недійсна картка або неправильний пароль, пристрій подасть сигнал.	

**Примітка:**

- ① Кожного разу, коли зчитується дійсна картка/тег або вводиться PIN-код у режимі перемикачання, реле змінює стан, який не повернеться назад, доки не буде прочитано картку/тег або знову введено PIN-код.
- ② Дверцята відчиняться лише тоді, коли кількість дійсних карток буде зчитана до встановленої кількості. Це лише для режиму «Лише картка».
- ③ Номер картки має бути послідовним, кількість карток – від 1 до 2000.
- ④ Після розблокування перейдіть у звичайний робочий стан.
- ⑤ Після вимкнення тривоги, захист від втручання, захист від примусу та магнітна сигналізація дверей недійсні.
- ⑥ Відноситься до статичного стану, нормальна індикація відповідно до роботи.
- ⑦ Правильно введіть пароль адміністратора, звуковий сигнал у звичайній фонації.
- ⑧ Кожне натискання клавіші або зчитування картки, підсвічування клавіатури засвітиться із затримкою 30 секунд після закриття, у закритому стані, лише перша клавіша ввімкне підсвічування клавіатури, жодної функції немає.
- ⑨ 10 помилок поспіль, включаючи: введення недійсного головного коду, пароля користувача або антипримусу або недійсної картки.